

GUIDE DU BARDEAU D'ASPHALTE

À première vue, le remplacement d'un toit peut sembler un long processus compliqué et ennuyeux. Toutefois, il faut se rappeler l'importance de chacune des étapes à suivre puisqu'elles affecteront l'un des plus gros investissements de votre vie – votre foyer.

Les connaissances acquises et l'expérience vécue durant les cinquante dernières années nous ont permis d'élaborer un guide qui vous permettra, étape par étape, de faire les choix judicieux et appropriés.

Vous devrez tout d'abord **choisir un bardeau d'asphalte**. Les différents styles de bardeaux d'asphalte vous sont présentés avant de parler du **choix de couleur**.

Une fois votre choix de bardeau et de couleur arrêté, vient le moment de trouver un couvreur pour l'installer. Une section destinée à vous aider à engager le **meilleur maître couvreur** possible vous fournira de nombreux indices sur la façon d'y arriver. Une liste de vérifications, que vous voudrez certainement joindre à **l'entente de travail** conclue avec le couvreur, a même été ébauchée.

Nous n'avons pas oublié les **facteurs qui influencent le rendement de la toiture**. Chacun d'eux devrait être discuté et évalué avec le couvreur avant l'installation des nouveaux bardeaux d'asphalte. Le support du toit devra, évidemment, être solide afin de maximiser le rendement des bardeaux.

Un guide des bardeaux d'asphalte explique comment les bardeaux d'asphalte sont fabriqués et comment ils parviennent à protéger votre toit et votre maison. Cette section donne un aperçu **l'anatomie d'un bardeau d'asphalte, de l'environnement immédiat**, du changement subit par les **bardeaux d'asphalte au fil des ans**.

La dernière section couvre les **questions les plus fréquemment posées**. Elle donne aussi un aperçu de la **garantie limitée CRC** et des aspects qui intéressent plus particulièrement les propriétaires de maisons.

Ce n'est pas tout d'en parler, passons maintenant à l'action...

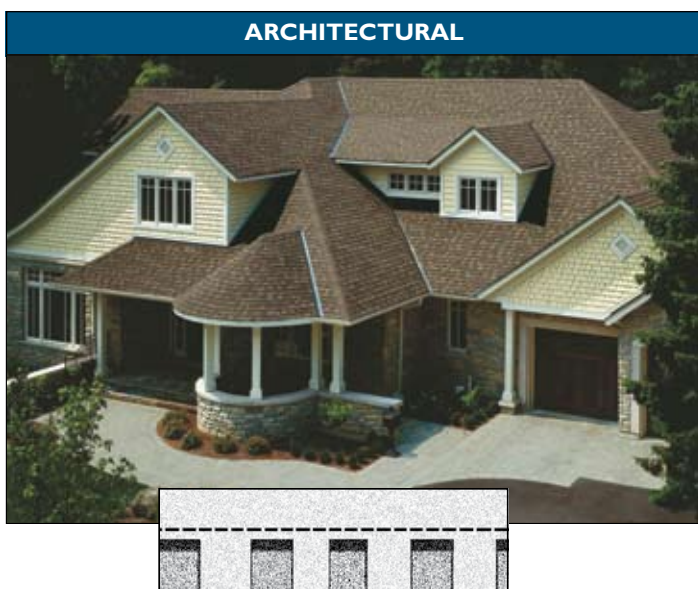
TABLE DES MATIÈRES

2. Choix d'un bardeau d'asphalte
4. Sélection du meilleur couvreur
4. Entente de travail
5. D'autres facteurs pouvant affecter le rendement du toit
6. Un guide des bardeaux d'asphalte
7. Questions fréquemment posées
8. Garantie limitée CRC

Le premier pas vers votre nouvelle toiture est d'en choisir le bardeau. L'exercice peut paraître intimidant à cause des nombreux styles et des choix de couleurs. En réalité, il n'y a que quatre décisions à prendre.

I. STYLE DE BARDEAU

Les styles de bardeaux se divisent en deux grandes catégories : l'architectural et le traditionnel à 3 pattes.



Ce type de bardeau est aussi appelé bardeau lamellé. L'impression d'épaisseur que procurent les zones ombragées lui donne l'allure d'un bardeau de bois de fente propre à rehausser l'apparence de toute maison.



Ce style tient son nom des trois pattes qui font son profil. Très populaires, ces bardeaux sont offerts dans une grande variété de couleurs.

AVANT DE FINALISER VOTRE CHOIX, JETEZ UN COUP D'OEIL AUX QUESTIONS SUIVANTES :

QUELLE EST LA PENTE DE MON TOIT ?

Du sol, on remarque bien plus les toits dont la pente est très élevée. Afin de donner du caractère à votre toit, un bardeau architectural peut être posé. Ses couches multiples rendent ce bardeau parfait pour les toits à pente prononcée.

MA MAISON SE DÉMARQUERA-T-ELLE DE CELLES DU VOISINAGE ?

Pour que votre maison se distingue de celles du quartier, CRC vous offre tout un choix de bardeaux de type architectural : Armourshake[†] à l'allure classique de bois naturel, les bardeaux architectural Biltmore et Roofshake[†] de CRC ont l'aspect du bois de fente. Crowne Slate[†] pour une apparence d'ardoise.

Note: [†]Emballé en emballages IKO

LES ALGUES RISQUENT-ELLES DE DÉCOLORER LE TOIT ?

Si la décoloration due aux algues fait des ravages dans votre région, les bardeaux Crowne Slate¹, Biltmore™ LT, Armourshake¹, Superglass Ultra AR, et Superglass 25 M AR peuvent vous rendre de grands services. Les bardeaux sont conçus pour résister au développement et à la prolifération des algues. De plus, le choix d'un bardeau de couleur foncée minimisera l'apparence de décoloration due aux algues.

2. PÉRIODE DE GARANTIE LIMITÉE

En plus de leur composition et de leur style, les bardeaux sont offerts en plusieurs poids et leur garantie limitée varie d'un type à l'autre. Une fois votre choix de bardeau fixé, vérifiez le catalogue ou les brochures CRC ou visitez le site Internet : www.canroof.com afin de déterminer quelles périodes de garantie limitée vous sont offertes. Les bardeaux architecturaux Crowne Slate, Biltmore LT et Armourshake offrent une garantie limitée à vie. Bien que le bardeau architectural coûte un peu plus que le bardeau traditionnel à trois

pattes, souvenez-vous qu'il pourrait durer plus*. La différence de coût, une fois étalée sur cette période de temps, prouvera qu'elle est bien moins élevée que vous pourriez le croire.

Note : Disponibilité des produits selon le centre d'expédition.

*L'emplacement, les matériaux le toit, le design, la sous-couche, la pose, la pente et plusieurs autres facteurs en dépendent.

3. CHOISIR UNE COULEUR

Dernier choix, mais non le moindre, la couleur. Décision d'apparence simple, c'est souvent la plus difficile. Après tout, vous devrez vivre avec ce choix pendant très longtemps.

Chacun a ses préférences en matière de styles et de couleurs, il n'y a donc vraiment aucune règle générale en la matière. Faites le tour du voisinage, vérifiez la couleur de la brique, du parement, des garnitures; notez les combinaisons de couleurs qui vous plaisent, comparez-les à votre propre maison.

Une fois les couleurs qui vous déplaisent éliminées, le choix sera plus facile. Il est très important de prendre le temps de

voir plusieurs échantillons pleine grandeur, sur un toit existant par exemple, afin de déterminer si ce sont vraiment le style et la couleur qui vous conviennent. Les gens oublient souvent qu'une couleur aura l'air tout à fait différente selon la couleur de la brique, du parement ou des garnitures de la maison.

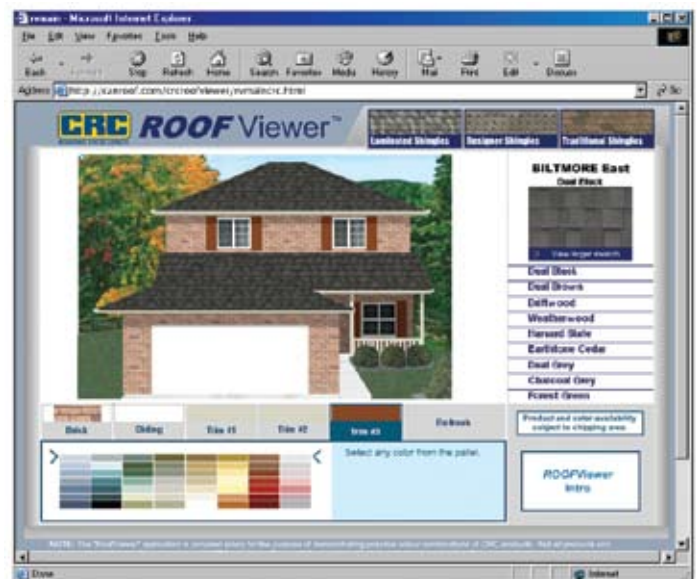
Pensez-vous changer les garnitures ou le parement ? Apportez aussi ces échantillons à l'extérieur, à la lumière du jour, jugez de leur compatibilité et de l'effet des changements de lumière.

ROOFViewer^{MC} Sélecteur interactif de bardeaux

Pour aider dans la sélection d'un nouveau toit, CRC a développé CRC ROOFViewer^{MC}. Ceci est un outil interactif qui permet au consommateur de sélectionner facilement styles et couleurs de bardeaux à marier à la brique ou le parement de sa maison. Tout ce qu'il y a de plus commode pour voir l'allure que donne un bardeau particulier. Vous trouverez cet outil pratique dans Internet, au : www.canroof.com

NOTE : Dans chaque région, la sélection de couleurs offerte est différente. Assurez-vous des choix offerts dans votre localité en consultant le catalogue ou les brochures CRC ou visitez le site Internet : www.canroof.com. **Avant d'arrêter votre choix de couleur, assurez-vous d'examiner plusieurs échantillons pleine grandeur et de voir le produit déjà installé sur une maison.**

Note: ¹Emballé en emballages IKO



Une fois le choix du bardeau fixé, reste à choisir un bon couvreur. C'est une étape très importante qu'il ne faut surtout pas prendre à la légère.

Il est essentiel de prendre votre temps, de faire votre petite enquête puisque chaque couvreur travaille différemment. Lesquels sont plus dédiés à leur tâche et au service après vente ? Les installateurs sont-ils bien formés ?

La santé financière de l'entreprise lui permettra-t-elle d'honorer la garantie qu'elle offre ?

Les couvreurs respectables ont généralement bonne réputation dans leur milieu et tiennent à la garder. La satisfaction de leurs clients leur tient à cœur. Le bon couvreur fera toute la différence !

COMMENT ÉVALUER LES QUALIFICATIONS DES DIFFÉRENTS COUVREURS :

- ✓ Depuis combien de temps ce couvreur est-il dans le métier ?
- ✓ Est-il bien assuré ? De même que son personnel ? En toutes circonstances ?
- ✓ Possède-t-il les permis d'opération nécessaires pour votre localité ? (Exigez une preuve écrite)
- ✓ Peut-il fournir le nom et le numéro de téléphone de certains de ses clients ?
- ✓ A-t-il un dossier satisfaisant auprès du Bureau d'éthique commerciale (Better Business Bureau) ?
- ✓ Est-il prêt à mettre par écrit toutes ses conditions, ses promesses, ses ententes ?
- ✓ Fournira-t-il la recommandation d'une banque ?



L'ENTENTE DE TRAVAIL

Pour votre propre protection et celle de votre investissement, assurez-vous que le couvreur met par écrit toutes les conditions, les ententes et les promesses qu'il vous propose. Ce document vous permet de confirmer les travaux que le couvreur entend faire, le montant qu'il demande pour ces travaux et comment il prévoit garantir sa main-d'œuvre.

Il est important d'avoir en main un document spécifiant toute cette information ainsi que toute autre proposition offerte par le couvreur afin que l'entente soit très claire d'une part comme de l'autre sur les points qui suivent. Souvenez-vous, les couvreurs ne sont aucunement des agents au service de CRC.

QUELLES CONDITIONS DEVRAIENT APPARAÎTRE À L'ENTENTE AVEC LE COUVREUR :

- ✓ Une description détaillée de la garantie qu'il entend offrir sur sa main-d'œuvre, y compris l'apparence du travail terminé, la période de validité de la garantie et la manière de procéder en cas de problème ;
- ✓ Une description précise des bardeaux et de tout autre matériau à installer ;
- ✓ La conformité aux recommandations du fabricant en matière d'installation ;
- ✓ Le nom de la personne responsable de l'obtention des permis requis ;
- ✓ La date du début et de la fin des travaux ;
- ✓ Nombre de carrés appliqués
- ✓ Le type de protection prévue en cas de temps inclement durant l'installation ;
- ✓ Nettoyage et apparence du chantier ;
- ✓ Protection contre les dommages causés à votre demeure par le couvreur ou ses employés.
- ✓ Prix demandé pour les travaux ;
- ✓ Traitement des changements et à leur coût ;
- ✓ Conditions de paiement ;
- ✓ Toute entente verbale devrait être ajoutée à l'entente écrite.

La qualité des bardeaux et les conditions extérieures affectent le rendement d'une toiture, il va sans dire, mais l'influence peut aussi venir de l'intérieur de la maison.

La ventilation, par exemple, joue un rôle primordial dans l'intégrité du support qui, à son tour, pourrait empêcher les bardeaux de protéger votre toit et votre demeure comme il se doit.



MAUVAISE VENTILATION :

Sans être une préoccupation majeure lors de la conception, la ventilation appropriée d'un entretoit est un facteur essentiel pour maximiser le rendement des matériaux du toit. Sans compter quelle diminue les coûts de chauffage ou de climatisation.

Une ventilation insuffisante peut causer de sérieux problèmes: formation de glaçons, déplacement du support du toit, fissuration des bardeaux, risque de fuites et vieillissement prématuré des bardeaux. Le niveau de ventilation des maisons d'un certain âge est rarement celui recommandé par le code du bâtiment; celles-ci sont donc plus particulièrement exposées à ce genre de problèmes.

DÉPLACEMENT OU DÉFECTUOSITÉ DU SUPPORT

Un support solide est un élément primordial d'une structure de toit. Sans quoi, le support pourrait se déplacer et se détériorer affectant ainsi la durabilité des bardeaux et la sécurité de votre demeure. Il est important de souligner que le fabricant de bardeau ne peut être tenu responsable de la condition du support. Toute défaillance des bardeaux causée par le déplacement du support, sa détérioration ou son affaissement demeure la responsabilité du propriétaire de

DIGUE DE GLACE :

La formation de digues de glace cause parfois des infiltrations. Ces digues résultent d'une constante succession de fonte et de gel de la neige amoncelée sur le toit ou du refoulement de neige à moitié fondue accumulée dans les gouttières. L'eau s'infiltré sous la neige, gèle lorsqu'elle atteint les régions non chauffées du toit et vous avez une digue de glace qui risque de favoriser l'infiltration d'eau sous les bardeaux et dans l'entre-toit, d'endommager murs et plafonds de la maison ainsi que l'isolant, les gouttières, les débords de toit et le toit lui-même. Afin d'éviter ce genre de problèmes, considérez les recommandations suivantes:

- Gardez l'entre-toit froid en l'isolant bien contre la chaleur provenant de l'intérieur de la maison. S'il y a peu ou pas de chaleur, la neige ne fondra pas.
- Utilisez des chevrons à pente abrupte isolés jusqu'à l'extérieur des plaques et installez des déflecteurs afin d'assurer une bonne ventilation aux débords.

Il est important que l'entrepreneur s'assure de la condition de la structure du toit en place, de celle du support du toit et de sa ventilation. Toute défektivité devrait être réparée avant la pose des nouveaux bardeaux, d'autant plus que la garantie limitée CRC ne couvre pas les problèmes causés par un mauvais support ou une ventilation inadéquate. Faites part de vos préoccupations à votre couvreur. Faites appel à son expérience en ce qui concerne les particularités de la région dans laquelle vous vivez.



Selon l'association des fabricants de produits d'asphalte (Asphalt Roofing Manufacturers' Association [ARMA]), l'association canadienne des fabricants de bardeaux d'asphalte (Canadian Asphalt Shingle Manufacturers' Association [CASMA]), et selon plusieurs facteurs incluant la pente du toit et le type de toiture, le besoin de ventilation varie de $1 \text{ pi}^2/300 \text{ pi}^2$ à $1 \text{ pi}^2/150 \text{ pi}^2$. Comme le code du bâtiment varie aussi d'une région à l'autre, consultez le code du bâtiment et les associations de fabricants de produits d'asphalte pour toiture de votre localité pour plus de détails.

l'immeuble. D'où toute l'importance d'établir la condition de la structure sur laquelle le nouveau toit sera installé et de procéder à toutes réparations nécessaires avant que les nouveaux bardeaux ne soient installés.

- Assurez-vous que la bordure extérieure des gouttières et des débords soit sous la pente du toit afin que la neige et l'eau y glissent facilement.
- Assurez-vous que les gouttières soient exemptes de débris.
- Utilisez le protecteur contre l'eau et la glace StormTamer, GoldShield ou Stormshield de CRC afin de prévenir l'infiltration d'eau en cas de formation de digues de glace ou lors de pluies poussées par de grands vents.



Il est intéressant de jeter un coup d'œil à l'anatomie d'un bardeau d'asphalte pour en comprendre toutes les composantes et leur capacité à protéger votre foyer.

ANATOMIE DU BARDEAU D'ASPHALTE

La durée utile d'un bardeau d'asphalte dépend de trois composantes et de leur capacité à résister aux éléments de la nature. L'asphalte vient du pétrole et contient des huiles qui rendent les bardeaux faciles à utiliser et efficaces à protéger votre toit et votre foyer. À mesure que le temps passe, ces huiles montent à la surface du bardeau et les éléments de la nature les éliminent graduellement ; c'est ce qui occasionne leur vieillissement.

1. Renforcement : Un bardeau d'asphalte commence par un feutre enduit d'asphalte ou une natte de fibre de verre. Cette armature est la structure de base du bardeau à laquelle des matériaux bruts (l'asphalte et le granulat) sont ajoutés. Pour qu'il puisse protéger correctement, le renforcement du bardeau d'asphalte doit pouvoir résister à la perforation, au gonflement et au rétrécissement une fois qu'il est appliqué sur un support solide et bien ventilé.

2. Asphalte : Durant la fabrication, cette armature est ensuite saturée et enduite d'asphalte afin de lui donner cette couche imperméable qui protégera votre toit, contre les éléments de la nature. C'est l'épaisseur de cette couche protectrice qui déterminera le poids du bardeau. Plusieurs croient qu'un bardeau plus lourd procure une meilleure protection. En fait, ce n'est qu'un des éléments qui détermine la durée utile de votre toit.

3. Granulat : Une couche de granulat est enrobée à la surface de l'asphalte. Celui-ci protège la couche d'asphalte contre les rayons ultraviolets. Sans cette protection, l'asphalte se détériorerait rapidement.



L'ENVIRONNEMENT

Il ne faut pas oublier l'environnement. Les bardeaux subissent sans cesse l'attaque de mère nature, la chaleur torride les dessèche, les rayons ultraviolets les abîment, les froids intenses les fissurent, sans parler de l'effet des changements rapides de température.

La chaleur du soleil

La chaleur intense du soleil peut élever la température de la surface du toit de 25° à 33°C (50°F à 75°F) au-dessus de la température ambiante et peut affecter la durée des bardeaux. Une ventilation adéquate aide à réduire la fluctuation de température du toit au cours de la journée, diminuant ainsi la température ambiante générale du toit.

Rayons ultraviolets

En plus de sa chaleur, le soleil émet des rayons ultraviolets qui risquent de vieillir prématurément la couche d'asphalte des bardeaux. Comme protection contre ce phénomène, les bardeaux d'asphalte sont couverts d'un granulat de couleur.

Variation dramatique de température et usure cyclique

Les changements soudains de température imposent une tension énorme aux toits. Par exemple, une superbe journée ensoleillée peut très soudainement devenir sombre et pluvieuse sous un front froid. La température de la surface du toit peut alors baisser de 30°C à 45°C (60°F à 100°F) instantanément. Ce phénomène peut occasionner l'expansion (ou la contraction) du support du toit et créer une tension au niveau des bardeaux d'asphalte. Cette action ajoutée aux changements de saisons peut entraîner une usure cyclique.

Tout comme les gens, les bardeaux d'asphalte changent graduellement au fil des ans. Ces changements peuvent se voir même au cours des toutes premières années, c'est la **phase de cure**. Au début, de petites fissures ou quelques boursofflures peuvent apparaître, mais n'auront aucun effet sur la capacité des bardeaux à protéger votre toit. Rien d'anormal à ce point.

Durant la **phase stable**, les signes de vieillissement se manifesteront très peu. Cette phase peu s'étaler sur 20 à 30 ans environ selon plusieurs facteurs[†] y compris la fabrication du bardeau d'asphalte,

la condition générale du toit et de sa ventilation, la pente du toit, ainsi que la qualité de la main-d'œuvre du couvreur.

Durant la **phase terminale**, le vieillissement s'accroît de façon dramatique. C'est habituellement le moment où un propriétaire commence à penser à remplacer sa toiture.

[†] L'emplacement, les matériaux le toit, le design, la sous-couche, la pente et plusieurs autres facteurs.



Le processus de vieillissement des bardeaux d'asphalte peut être divisé en trois phases distinctes : la phase de cure, la phase stable et la phase terminale.

BARDEAU QUI S'ENROULE SUR LUI-MÊME :

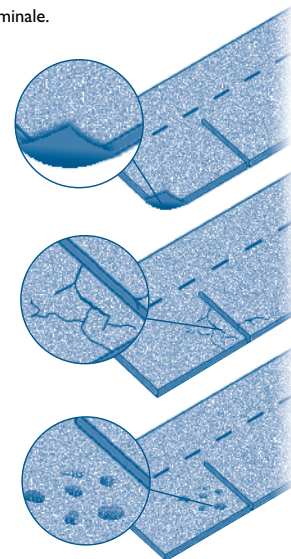
Il est possible que vous voyiez les coins des bardeaux s'enrouler légèrement sur eux-mêmes, surtout au froid. C'est un phénomène normal lorsque l'asphalte perd une certaine quantité des huiles.

FISSURES :

La surface des bardeaux d'asphalte réagit de la même manière que la peau sous l'action d'une chaleur torride. Elle peut se fendiller et devenir plus fragile au fil des ans. Les variations dramatiques de température ainsi que le déplacement du support peuvent aussi favoriser ces fendillements.

BOURSOUFLURES :

Avec les années, de petites cloches, pouvant atteindre la grandeur d'une pièce de vingt-cinq cents, risquent d'apparaître à la surface des bardeaux d'asphalte. Des boursofflures risquent d'apparaître lorsque la ventilation est insuffisante ou lorsque la sève des arbres s'écoule sur les bardeaux.



QUESTIONS FRÉQUEMMENT POSÉES

Pour votre information, nous avons réuni les questions qui sont le plus souvent posées concernant le vieillissement des bardeaux. La plupart des signes de vieillissement sont normaux et n'affectent en rien la qualité des bardeaux d'asphalte.

LE GRANULAT S'ACCUMULE DANS LES GOUTTIÈRES. MES BARDEAUX SE DÉTÉRIorent-ILS ?

L'excès de granulats qui n'a pu être enrobé dans l'asphalte lors de la fabrication s'éliminera au fil du temps. Vous en verrez dans vos gouttières probablement chaque année. Ce n'est généralement pas un problème. Il faut toutefois prendre action lorsque de grandes plaques se dénudent et exposent l'asphalte. Pour plus de détails, consultez la section concernant la garantie limitée.

LES BARDEAUX MONTRENT DE PETITES FISSURES, DEVAIS-JE M'EN INQUIÉTER ?

Les petites fissures, souvent invisibles à distance, n'affectent en rien la protection qu'offrent les bardeaux. Il n'y a pas lieu de s'inquiéter tant que les fissures sont en surface seulement. Par contre, si les fissures s'insinuent à travers l'armature, il y a danger d'infiltration et des mesures correctrices doivent être entreprises sans tarder. Pour plus de détails, consultez la section concernant la garantie limitée.

MON TOIT EST STRIÉ DE BRUN OU DE NOIR. CES TACHES PARTIRONT-ELLES ?

Ces striures sont souvent confondues avec la saleté, la suie ou la sève des arbres. Elles montrent en fait la croissance d'algues. Ce n'est pas très joli, mais l'intégrité du bardeau n'en est pas affectée, du moins pas au début. Si ce problème est fréquent dans la région où vous vivez, vous devriez peut-être utiliser les bardeaux Crowne Slate[†],

Biltmore™ LT, Armourshake[†], Superglass Ultra AR, et Superglass 25 M AR qui sont particulièrement résistants à la décoloration due aux algues.

Note : Disponibilité des produits selon le centre d'expédition.

Important :

L'information qui suit vise à expliquer les conditions de la garantie seulement. Elle ne remplace aucunement ni modifie la garantie limitée écrite. Sans égard aux renseignements fournis ici, la garantie limitée écrite aura toujours préséance.

Il est primordial qu'un propriétaire garde une copie de la garantie limitée écrite du fabricant qui s'applique au bardeau qu'il vient d'acheter et de faire poser sur son toit, de même que la copie de l'entente de service bien datée conclue avec le couvreur. Lisez attentivement les conditions de la garantie afin d'éviter toute possibilité de malentendu si jamais un problème survenait. L'énoncé de la garantie précisera la durée de la protection, expliquera le processus de réclamation, de même que les restrictions et exclusions qui s'appliquent, etc.

LA PLUPART DES GARANTIES DE MANUFACTURIERS CONTIENNENT LES CLAUSES SUIVANTES :

Durée - Que le document mentionne la durée précise de la garantie (25 ans, 30 ans, etc.) ou que les matériaux soient couverts à vie comme les bardeaux Crowne Slate, Biltmore^{MC} LT et Armourshake de CRC, il est important de prendre connaissance de la méthode d'évaluation des réclamations lorsque la garantie tire à sa fin. Généralement, il y a une période de garantie totale (souvent nommée Période de protection) qui prévoit la main-d'œuvre nécessaire à la réinstallation. Suit une période où seul le coût de remplacement est couvert, habituellement l'indemnité est proportionnelle à l'âge des bardeaux et au nombre d'années restant à la garantie.

Période de Protection - Durant un certain nombre d'années, qu'on appelle période de protection, après la mise en vigueur de la garantie, le fabricant s'engage à remplacer les matériaux (bardeaux) et à défrayer un montant de main-d'œuvre raisonnable si un défaut de fabrication

est découvert. Après la période de protection, la responsabilité du fabricant se limite généralement à une indemnisation proportionnelle du prix original des bardeaux.

Cession - Depuis novembre 1994, sous certaines conditions et restrictions, CRC a rendu la garantie limitée des bardeaux d'asphalte cessible au nouveau propriétaire lors de la vente de l'immeuble. Certains fabricants n'offrent pas ce droit de cessibilité. Le propriétaire ainsi que l'acheteur potentiel doivent bien comprendre le processus à suivre et les conditions à respecter dans un tel cas.

Prenez bien note que nul ne peut modifier les conditions écrites d'une garantie limitée, ni le couvreur ni un représentant CRC – aucun changement à l'entente ne peut être négocié.

QUE FAIRE EN CAS DE PROBLÈME

S'il survient un problème qui pourrait être couvert par la garantie limitée, veuillez suivre les directives suivantes :

1. Si le problème est très sérieux et risque d'endommager votre demeure (par exemple une infiltration sévère, des dommages causés par la grêle, bardeaux envolés par vents forts), prenez immédiatement les mesures correctrices pour protéger votre foyer. Cette responsabilité appartient toujours au propriétaire puisque la garantie limitée du fabricant exclut particulièrement les événements fortuits et leurs conséquences. En l'absence d'une urgence requérant des mesures immédiates, la garantie limitée CRC ne s'appliquera qu'aux réparations ou remplacements approuvés par écrit par CRC.

2. Si la cause du dommage à votre toiture n'est nullement reliée à la garantie, par exemple la grêle, les grands vents, etc. prenez des mesures correctrices sans tarder afin d'éviter des dommages plus sérieux et communiquez immédiatement avec votre assureur.

3. Si le problème semble relié à l'installation, communiquez sans tarder avec le couvreur. Dans le doute, vaudrait mieux communiquer avec le couvreur de toute façon; il pourra évaluer les dommages et en déterminer la source probable.

4. Si la cause du problème demeure incertaine, le propriétaire pourrait engager un inspecteur certifié indépendant qui pourra faire enquête.

5. Lorsque le problème est relié aux bardeaux, le propriétaire a la responsabilité d'en aviser le fabricant. Une demande d'information vous sera alors envoyée, vous aurez à remplir certains formulaires et à fournir de l'information concernant la garantie. Le document de garantie limitée de CRC explique aussi les directives à suivre.

POINTS IMPORTANTS LORS DE RÉCLAMATION :

- ✓ Soumettre une preuve d'achat contenant les informations suivantes: que les bardeaux sont bien de fabrication CRC, la sorte ainsi que la quantité de ceux-ci de même que leur date d'achat.
- ✓ CRC demande d'être informé de toutes inquiétudes concernant les bardeaux CRC dans les 30 jours suivant la découverte d'un éventuel problème.
- ✓ Remplissez tous les formulaires requis et fournissez toutes les photos et l'information demandées.

Pour plus d'information concernant nos produits, contactez un représentant CRC ou un maître-couvreur ou contactez-nous directement à :
pour l'Est du Canada 1-866-482-0811 ou pour l'Ouest du Canada 1-800-661-1034

ou visitez notre site web : www.canroof.com

Note : L'information présentée ici peut changer sans préavis. CRC ne se tient aucunement responsable des erreurs qui auraient pu s'y glisser.



L'EXCELLENCE EN TOITURE

© Droits réservés 01/10 - MCSL162